

MONUMENTO NATURAL “CUEVAS DE FUENTES DE LEÓN”

El monumento natural de las “Cuevas de Fuentes de León” está integrado por más de 1.000 hectáreas donde paisaje e historia se funden en uno de los entornos paisajísticos naturales mejor conservados de la región. Su conjunto patrimonial está articulado en torno a un impresionante conjunto de cuevas del paleolítico que son un referente para la prehistoria y la paleontología de la Península Ibérica.

Puestas en valor desde 2001 por la Junta de Extremadura, las “Cuevas de Fuentes de León” y su entorno se han convertido en uno de los principales destinos para el turismo cultural y medioambiental de la Comunidad Autónoma.

Es en este ecosistema, prácticamente inalterado, donde la noche adquiere un significado propio. Con unos cielos nocturnos estrellados, oscuros y nítidos, caminar, observar, descubrir... se convierte en una experiencia sensorial única e inolvidable.

CAMINAR Y OBSERVAR: SENDEROS NOCTURNOS

La noche de nuestro planeta no es completamente oscura, la luz de las estrellas, la luz zodiacal, la atmosférica o la luna iluminan la noche de forma natural, creando una gran variedad de paisajes nocturnos.

Los “senderos nocturnos”, integrados dentro de la estrategia “Extremadura, buenas noches”, ponen en valor nuestros cielos y nuestro patrimonio a través de la luminiscencia natural que la noche nos ofrece. Iluminados casi de forma mágica, los “senderos nocturnos” están diseñados para disfrutar de emplazamientos de gran interés de una manera sostenible y saludable.

Un recorrido por nuestra historia en plena naturaleza donde, además de observar la inmensidad del universo, podremos disfrutar de aromas y sonidos que sólo la noche puede hacer perceptibles y descubrir aquellos lugares donde nuestros antepasados expresaron su adoración al sol, a la luna, a las estrellas o emplearon la astronomía para controlar el tiempo o implantar sus cultivos.

Betilos

LA CONEXIÓN ENTRE LA TIERRA Y EL CIELO

Estos objetos son pequeñas piedras de materiales, formas y tamaños diversos que fueron depositados como parte del ajuar de los enterramientos prehistóricos de hace más de 5.000 años a modo de conexión entre el cielo y la tierra.

Etimológicamente la palabra BETILO proviene del hebreo “Beth-El” que significa “recuerdo de los dioses”, una palabra que era empleada para referirse a una piedra o roca sagrada que caía a la tierra desde el cielo (meteoritos). Eran por tanto “regalos de los dioses”, rocas que simbolizaban la presencia de la deidad en la tierra y su hallazgo siempre nos indica la existencia de un lugar sagrado.

En Fuentes de León quizá puedas recibir el regalo de algún dios prehistórico en forma de meteorito o, en su defecto, en forma de meteoro o estrella fugaz. Sea como fuere y si has logrado obtener uno de esos “regalos divinos” no olvides hacer tu ofrenda. Elige tu BETILO y colócalo a la entrada de una cueva de la misma forma que hicieron nuestros antepasados hace miles de años.



Betilo encontrado en la Cueva de los Caballos de Fuentes de León

RED DE MIRADORES CELESTES Y SENDEROS NOCTURNOS

Extremadura es un destino único para la observación del cielo nocturno. Una región increíble para vivir, sentir, disfrutar... donde nada termina al esconderse el sol, porque cuando la noche aparece, Extremadura despierta.

“Extremadura, buenas noches”, es el resultado del trabajo realizado por la Junta de Extremadura para un poner en valor los cielos nocturnos de nuestra región, así como las sensaciones que proporciona la noche en un entorno natural. Un proyecto estratégico innovador de turismo experiencial, sostenible y accesible a todos los segmentos de la población.

La red de **Miradores Celestes** y los **Senderos Nocturnos**, integradas dentro de este proyecto estratégico, articulan una iniciativa basada en la divulgación del conocimiento como llave de la sociedad y elemento para su transformación.

CUANDO EL SOL SE ESCONDE, EXTREMADURA DESPIERTA

<https://extremadurabuenasnoches.com>



JUNTA DE EXTREMADURA

“ORÍGENES”, LA EVOLUCIÓN HUMANA DESDE FUENTES DE LEÓN

El proyecto “ORÍGENES”, nace en el año 2.000 con la finalidad de conocer y caracterizar la riqueza arqueológica y paleontológica detectada en los diferentes sistemas kársticos del Monumento Natural “Cuevas de Fuentes de León”.

Un proyecto de investigación que ha convertido a Fuentes de León en uno de los principales referentes para la prehistoria y la paleontología de la Península Ibérica, y que da sentido a las diferentes ocupaciones humanas detectadas en sus cuevas: Cuevas de los Postes, Cuevas de los Caballos y Cueva del Agua.

CUEVA DE LOS POSTES

Desarrollada en rocas calizas de más de 2,5 millones de años, su espacio interior ocupa unos 180 m² y está dividido en dos salas, separadas por las columnas que le dan nombre a la cavidad. A medida que las labores de excavación han ido avanzando, estas salas interiores han ganado en altura, alcanzando una profundidad máxima de 10 m en la denominada Galería Castro Verde, donde emerge el nivel de las aguas subterráneas.

En esta cueva podrás ver uno de los espacios arqueológicos más notables de la región: “Hueco Eulogio”, donde han sido documentados restos fósiles con más de 180.000 años de antigüedad. Un espacio subterráneo que, miles de años después, se convertiría en un lugar de culto para las diversas comunidades que la frecuentaron.

La última fase de ocupación de la Cueva de los Postes nos ha dejado una numerosa mezcla de material arqueológico perteneciente a las comunidades indígenas del final de la Edad Media y al periodo de ocupación romana.

CUEVA DEL AGUA

Se trata de un importante acuífero originado a partir del derrumbe de una parte del techo, el cual ha creado un dique natural, formando de este modo un lago subterráneo de aguas cristalinas en el que se reflejan las formaciones y paredes laterales de la cueva, en un espacio cavernario con más de 10 m de altura en alguno de sus puntos.

Desde las primeras exploraciones realizadas en la Cueva del Agua a comienzos del siglo pasado se puso de manifiesto la existencia de material arqueológico en su interior, además, hay que añadir la presencia de un panel con grabados rupestres.

Las diferentes intervenciones que se han llevado a cabo indican el enorme potencial arqueológico de esta cavidad donde los materiales encontrados nos hablan de un gran santuario y espacio funerario que fue utilizado, al menos, durante el Neolítico y la Edad del Cobre.

CUEVA DE LOS CABALLOS

El origen de esta cueva, al igual que la Cueva de los Postes, se encuentra en la disolución de la roca a partir de grandes fracturas creadas en el macizo geológico, hace 2,5 millones de años. Su galería principal presenta una gran altura y en ella se han desarrollado bellas formaciones calcáreas como coladas, gours, velos, y banderolas, destacando entre ellas una colada con una supuesta forma de cabeza de caballo que da nombre a la cueva.

En la actualidad, los niveles excavados se corresponden con la última fase de ocupación de la Cueva de los Postes donde encontramos una gran cantidad de material indígena y romano correspondiente al momento en el que ambas culturas entran en contacto. Esta mezcla de elementos de diferentes culturas remite a la apropiación de los aspectos rituales indígenas por parte de la cultura romana, en un tiempo en que la Cueva de los Caballos era utilizada como un espacio sagrado donde eran depositadas ofrendas.

Los avances de la excavación demuestran la presencia de una importante ocupación prehistórica de la cavidad, a lo largo de la Edad del Cobre, posiblemente con un carácter cultural y probablemente, muy en sintonía con los niveles de la Cueva de Postes, una ocupación funeraria durante el Neolítico.



SENDEROS
NOCTURNOS

FUENTES
DE LEÓN

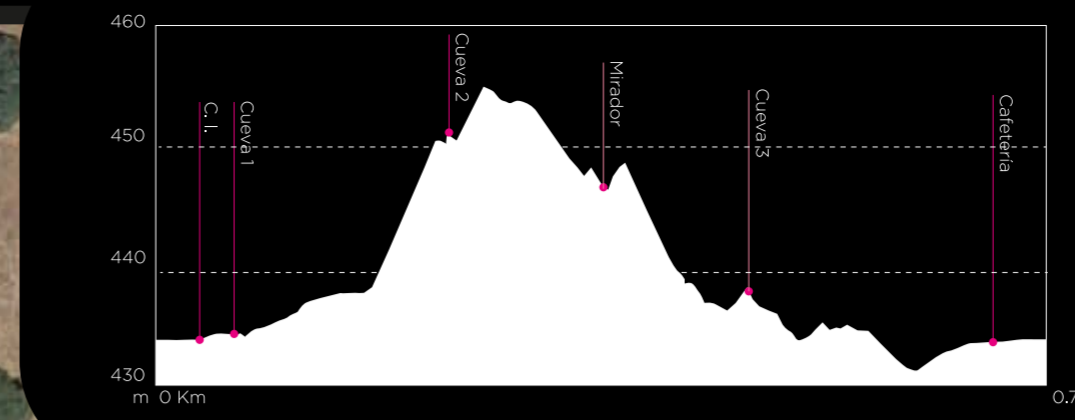
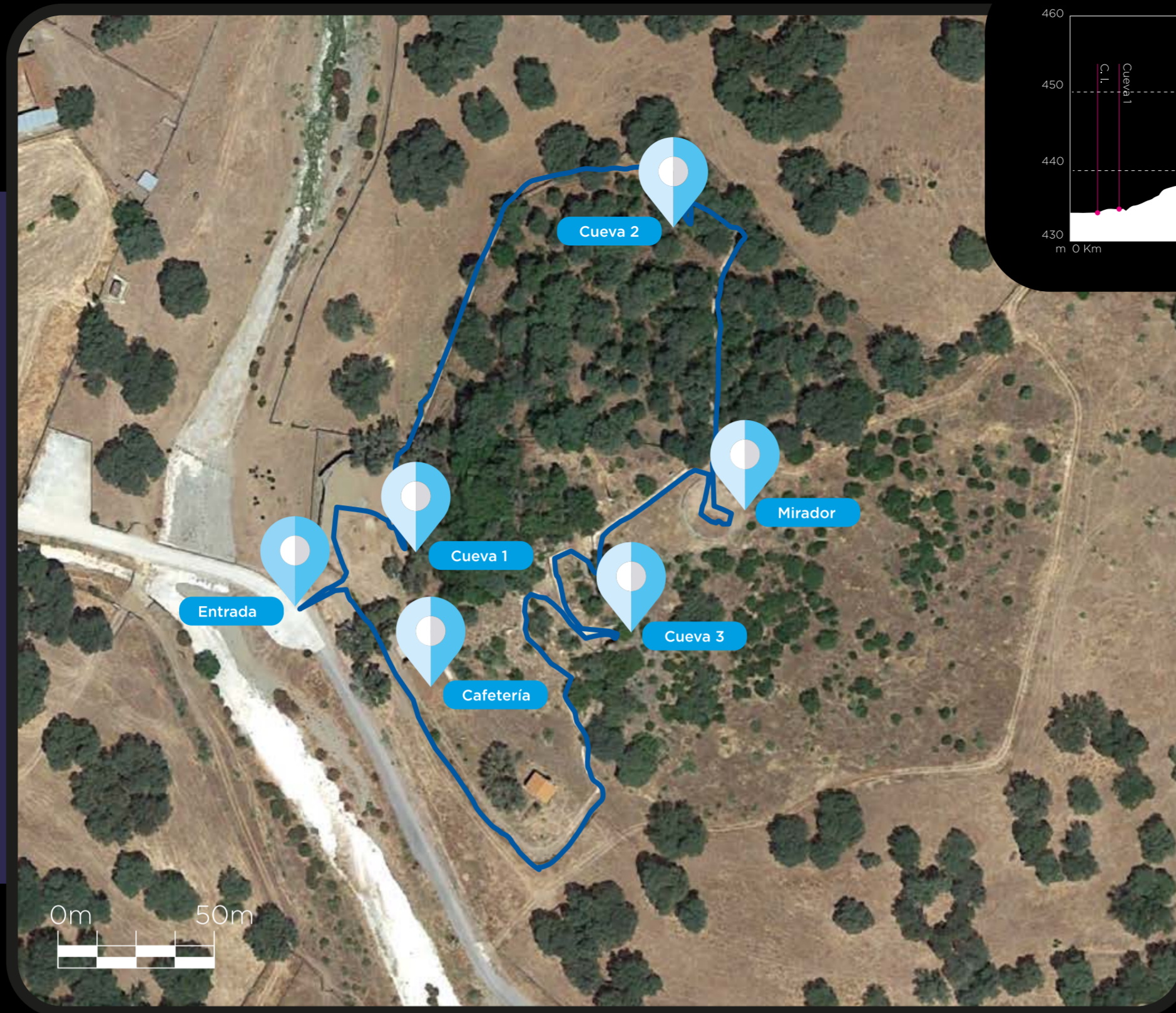
Extremadura

Extremadura
BUENAS NOCHES

“DEL CIELO A LA TIERRA”

El recorrido toma como punto de partida el Centro de Interpretación y transcurre por un sendero que guía al visitante por las distintas cuevas cercanas: Los Postes, los Caballos y Cueva Masero. Encontraremos un paisaje con fauna y flora típicamente mediterránea, donde abundan encinas y alcornoques además de otras especies arbustivas (coscoja, majuelo, durillo, lentisco). En cuanto a la fauna, además de las especies ligadas al ecosistema mediterráneo, debemos destacar la presencia de esos pequeños mamíferos tan beneficiosos y perfectamente adaptados al medio cavernícola, nos referimos a los murciélagos.

Durante el recorrido, podremos disfrutar de un muestrario de rocas al aire libre, así como de los diferentes paneles interpretativos de toda la zona y del observatorio del cielo nocturno. En horario de apertura, disponemos de un Centro de Interpretación y concertando una visita guiada a las cuevas, remataremos un inolvidable recorrido.



ESTRELLAS FUGACES O METEOROS

En una noche oscura y despejada podemos ver del orden de 10 estrellas fugaces por hora. El origen extraterrestre de las estrellas fugaces, o meteoros, no fue demostrado hasta el año 1800, cuando dos estudiantes alemanes calcularon la altura a la que aparecen en la atmósfera. Hoy sabemos que las estrellas fugaces son producidas por el choque de la Tierra con minúsculas partículas de polvo que los cometas o asteroides liberan en su acercamiento al Sol. Dichas partículas se mueven en el espacio con velocidades comprendidas entre 10 y 72 km/s siguiendo órbitas elípticas.

Al penetrar en la atmósfera terrestre, su energía cinética se transforma en calor por rozamiento y el material meteórico sublima, dando lugar al fenómeno luminoso que conocemos como estrella fugaz. Los meteoros comienzan a emitir luz a unos 100 km de altura sobre la superficie terrestre, y normalmente dejan de verse cuando han alcanzado 60-70 km de altura.



“CUEVA DEL AGUA”

Esta ruta transcurre en paralelo a la rivera de Montemayor, rodeados de encinas y alcornoques, acompañados de especies arbustivas como la coscoja, majuelo, durillo y lentisco. En cuanto a la fauna debemos destacar la presencia de murciélagos. Se pueden observar hasta 8 especies diferentes, que ocasionan que el lugar tenga catalogación de LIC (Lugar de Importancia Comunitaria) y ZEC (Zona de Especial Conservación) dentro de la RED NATURA 2000.

La ruta finaliza en la “Cueva del Agua”, la más grande del conjunto de cuevas de Fuentes de León, un maravilloso espacio kárstico ocupado por un gran lago de 200 m de largo. En horario de apertura, disponemos de un Centro de Interpretación y concertando una visita guiada a las cuevas, remataremos un inolvidable recorrido.



La mayor parte de los meteoros que observamos no guardan ninguna relación entre sí; son llamados esporádicos porque no pueden asociarse a un único cometa/asteroide generador. En determinadas épocas del año, sin embargo, la Tierra atraviesa filamentos de materia producidos por un mismo objeto. Las partículas que forman estos filamentos dan lugar a lluvias de meteoros. Todos los meteoros de una lluvia parecen proceder de un mismo punto del cielo llamado radiante. Se trata de un efecto de perspectiva similar al que se produce cuando los bordes de una carretera convergen en la lejanía, y se debe a que las trayectorias de las partículas en el espacio son paralelas. Las lluvias de meteoros toman el nombre de la constelación donde se encuentra su radiante. Las Perseidas de agosto, por ejemplo, parecen surgir de la zona norte de Perseo.

La actividad meteórica aumenta considerablemente en los máximos de las lluvias, producidos cuando la Tierra atraviesa la zona más densa de los filamentos. Aunque hoy se conocen unos 50 enjambres anuales, sólo tres (Cuadrántidas, Perseidas y Geminidas) generan actividades superiores a los 100 meteoros por hora.



RECORRIDO: Entrada recinto - pista asfaltada - inicio senda - fin de senda - badén rivera de Montemayor - cancela - Cueva del Agua - cancela - badén rivera de Montemayor - inicio senda - fin de senda - pista asfaltada - entrada recinto.